



STYRELSEN FOR  
UNDERVISNING OG KVALITET

# Vejledning om sygeundervisning

Folkeskolen og frie grundskoler



# Indhold

Dette er en vejledning til bekendtgørelse nr. 694 af 20. juni 2014 om sygeundervisning af elever i folkeskolen og frie grundskoler. Bekendtgørelsen har hjemmel i folkeskolelovens § 23, stk. 3, og § 3, stk. 1, nr. 4, i lov om friskoler og private grundskoler m.v.

Vejledningen er opdateret med henblik på at styrke formidlingen af reglerne om sygeundervisning. Vejledningen indeholder ikke nye lovfortolkninger.

<b>1.</b>	<b>Indledning</b>	<b>5</b>
<b>2.</b>	<b>Iværksættelse af sygeundervisning (Bekendtgørelsens § 1)</b>	<b>7</b>
2.1	Hvornår skal skolen iværksætte sygeundervisning?	7
2.2	Hvilke typer fravær er underlagt reglerne?	8
2.3	Supplerende undervisning og anden faglig støtte ved hyppigt, kortvarigt fravær	8
<b>3.</b>	<b>Hvem er ansvarlig for at iværksætte sygeundervisning? (Bekendtgørelsens § 2)</b>	<b>10</b>
3.1	Planlægning af sygeundervisningen	10
3.2	Skole-hjem-samarbejdet	11
<b>4.</b>	<b>Sygeundervisningens indhold og omfang (Bekendtgørelsens §§ 3-4)</b>	<b>12</b>
4.1	Sygeundervisning med udgangspunkt i skolens læseplaner og undervisningsplaner	12
4.2	Sygeundervisningens omfang tilpasses elevens forudsætninger	12
4.3	Planlægning af sygeundervisning med udgangspunkt i vejledende timetal fra enkeltmandsundervisning	13
4.4	Hvis det vurderes, at en elev ikke kan vende tilbage til almindelig skolegang	13
<b>5.</b>	<b>Overgang til sygeundervisning og opfølgning (Bekendtgørelsens § 5)</b>	<b>14</b>
5.1	Sygeundervisning med udgangspunkt i elevens faglige niveau	14
5.2	Overgang fra sygeundervisning til almindelig undervisning	14
5.3	Håndtering af fagligt efterslæb	14
<b>6.</b>	<b>Sygeundervisning i hjemmet (Bekendtgørelsens §§ 6-7)</b>	<b>16</b>
6.1	En plan for sygeundervisningen	16
6.2	Hvem skal undervise eleven?	16
6.3	Sygeundervisning i mindre hold på skolen	17
6.4	Relationsarbejde	17
6.5	Elever med psykiske lidelser og langvarigt bekymrende skolefravær	17
6.6	Udgifterne til sygeundervisning i hjemmet	18
<b>7.</b>	<b>Sygeundervisning på sygehuse m.v. (Bekendtgørelsens §§ 8-12)</b>	<b>19</b>
7.1	Hvilken kommune har ansvaret for sygeundervisning på sygehuse m.v.?	19

7.2	Den konkrete undervisning på sygehuse m.v.	19
7.3	Overgangen til sygeundervisning i hjemmet eller almindelig skolegang	20
7.4	Udgifterne til sygeundervisning på sygehus m.v.	20
<b>8.</b>	<b>Fjernundervisning</b>	<b>21</b>
8.1	Fjernundervisning kan understøtte kontakten til klassen	21
8.2	Konkrete digitale løsninger	21
8.3	Omfanget af fjernundervisning	22
<b>9.</b>	<b>Øvrige forhold</b>	<b>23</b>
9.1	Udgifterne til undervisning på julemærkehjem	23
9.2	Standpunktskarakterer og mulighed for ekstraordinære prøver, test eller samtaler	23
	<b>Kolofon</b>	<b>24</b>

**Retsinformation**

Bekendtgørelse nr. 694 af 20. juni 2014:

[Bekendtgørelse om sygeundervisning af elever i folkeskolen og frie grundskoler](#)

# 1. Indledning

Denne vejledning gennemgår og uddyber bestemmelserne i bekendtgørelse nr. 694 af 20. juni 2014 om sygeundervisning af elever i folkeskolen og frie grundskoler. Når der i vejledningen henvises til "bekendtgørelsen" uden yderligere præcisering, henvises der til bekendtgørelse nr. 694 af 20. juni 2014.

Vejledningen er en opdatering af vejledning nr. 9009 af 10. januar 2023 til bekendtgørelse om sygeundervisning af elever i folkeskolen og frie grundskoler. Vejledningen blev første gang offentliggjort i april 2019 og er siden opdateret med et kapitel om fjernundervisning i oktober 2020 og en tilføjelse vedr. julemærkehjem i januar 2023.

Denne version af vejledningen er opdateret med henblik på at styrke formidlingen af reglerne om sygeundervisning. Vejledningen indeholder ikke nye lovforklaringer.

Vejledningen er målrettet ledelser og medarbejdere i folkeskoler, frie grundskoler og kommunale forvaltninger samt andre aktører, for hvem reglerne om sygeundervisning i folkeskolen og frie grundskoler er relevante.

I den følgende boks fremhæves indledningsvist nogle af de overordnede og grundlæggende regler om sygeundervisning.

## Overordnet om sygeundervisning

1. Elever, der har et længerevarende fravær fra undervisningen på grund af sygdom eller lignende, skal tilbydes sygeundervisning. Det gælder både elever i folkeskolen og elever på frie grundskoler.
2. Formålet med sygeundervisning er at sikre eleven undervisning under sygdom og at gøre eleven bedst muligt i stand til at vende tilbage til den almindelige undervisning i skolen. Det er dermed fortsat skolens ansvar at sikre, at eleven modtager undervisning under sygefraværet.
3. Reglerne om sygeundervisning gælder for børnehaveklassen til og med 10. klasse på folkeskoler og frie grundskoler.
4. Elevens fravær fra den almindelige undervisning i folkeskolen skal registreres af skolen, også selvom eleven modtager sygeundervisning. Fraværet registreres som sygdom. Der er ikke pligt til fraværsregistrering på fri- og privatskoler.

## Lovgrundlaget

Reglerne om sygeundervisning i folkeskolen (folkeskolelovens § 23 i lovbekendtgørelse nr. 90 af 29. januar 2024) fremgår af:

"§ 23. Elever, der gennem længere tid på grund af smittefare eller af hensyn til deres sundhed eller velfærd ikke kan undervises i skolen, undervises i deres hjem eller på den institution, hvor de opholder sig.

Stk. 2. Det påhviler kommunalbestyrelsen at indrette undervisning efter stk. 1 på de i kommunen beliggende sygehuse, hospitaler og andre institutioner, som modtager børn i alderen 6-18 år, medmindre der på anden måde sørges for børnenes undervisning. Institutionen skal stille egnede lokaler til rådighed.

Stk. 3. Undervisningsministeren fastsætter regler om undervisning efter stk. 1 og 2."

Reglerne om sygeundervisning for frie grundskoler (i lov om friskoler og private grundskoler m.v.) fremgår af § 3, stk. 1, nr. 4 i lovbekendtgørelse nr. 161 af 21. februar 2024:

"§ 3. En fri grundskole skal efter regler, der fastsættes af børne- og undervisningsministeren, (...)

4) sørge for undervisning af elever, der gennem længere tid på grund af sygdom eller af hensyn til deres sundhed eller velfærd ikke kan undervises i skolen."

## 2. Iværksættelse af sygeundervisning

(Bekendtgørelsens § 1)

### Centrale punkter

- Når en elev har fravær på grund af sygdom eller lignende, skal skolens leder snarest muligt og senest efter 15 skoledages fravær kontakte forældrene for at vurdere behovet for sygeundervisning. Vurderingen skal ske så tidligt i forløbet som muligt. Det er således ikke hensigten, at skolelederen skal vente tre uger med at vurdere sygefraværets varighed.
- Reglerne om sygeundervisning gælder både for elever, der har længerevarende sammenhængende fravær og for elever med hyppigt, kortvarigt fravær (fravær en eller flere timer/dage ad gangen, når dette er nået op på 15 skoledage i alt i løbet af skoleåret).
- Reglerne om sygeundervisning gælder ved alle former for sygdom og lignende. Det indebærer både somatiske sygdomme, psykiske lidelser og efter en konkret vurdering i nogle tilfælde psykisk mistrivsel.

### 2.1 Hvornår skal skolen iværksætte sygeundervisning?

Når en elev har fravær på grund af sygdom eller lignende, skal skolens leder vurdere, om sygefraværet bliver af længere varighed og snarest muligt kontakte elevens forældre for at kunne vurdere behovet for sygeundervisning.

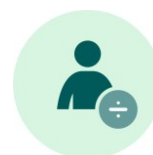
Under alle omstændigheder skal skolens leder kontakte forældrene senest, når en elev ikke har deltaget i undervisning i tre uger svarende til 15 skoledage. Vurderingen skal ske så tidligt i forløbet som muligt. Det er ikke hensigten, at skolelederen skal vente tre uger med at vurdere sygefraværets varighed.

Vurderer skolelederen, at sygefraværet ikke bliver af længere varighed, er det ikke nødvendigt at iværksætte sygeundervisning.

Elevens faglige niveau (herunder at eleven klarer sig godt fagligt) kan ikke udgøre en begrundelse for at undlade at give sygeundervisning.

I tilfælde, hvor elever har sygefravær pga. psykiske lidelser og i nogle tilfælde psykisk mistrivsel, skal skolen ligesom ved anden sygdom være opmærksom på at igangsætte sygeundervisning hurtigst muligt, og skolens leder skal senest efter 15 skoledages fravær kontakte forældrene. Det gælder også, selvom årsagen til den psykiske lidelse eller psykiske mistrivsel ikke er fuldt afdækket.

På folkeskoleområdet gælder det derudover, at hvis skolelederen ikke får besked fra forældrene om, at en elevs fravær skyldes sygdom, er fraværet ulovligt. Ved ulovligt fravær skal skolen straks kontakte elevens forældre med henblik på at afdække årsagen til fraværet og i samarbejde med forældre og elev arbejde på en løsning, så eleven kommer tilbage i skolen så



hurtigt som muligt. Det kan fx være situationer, hvor eleven har svært ved at følge med i undervisningen eller har udfordringer med andre elever eller skolens personale. (Se mere i vejledningen til fraværsbekendtgørelsen.<sup>1</sup>)

## 2.2 Hvilke typer fravær er underlagt reglerne?

Reglerne om sygeundervisning gælder ved alle former for sygdom og lignende, hvilket indebærer somatiske sygdomme og psykiske lidelser, som fx angst, depression og OCD. Elever, der har langvarigt bekymrende fravær (i praksis også omtalt som skolevægring eller problematisk fravær) på grund af psykiske lidelser er derfor også omfattet af reglerne. Det samme gælder for elever, der opholder sig på julemærkehjem.

Elever med psykisk mistrivsel vil ligeledes efter en konkret, individuel vurdering kunne tilbydes sygeundervisning, uden at der er stillet en egentlig diagnose. Det vil fx gælde i tilfælde, hvor en elevs psykiske mistrivsel grænser op til en begyndende psykisk lidelse. Her er det skolelederens konkrete vurdering på baggrund af dialog med familien og eventuelt en lægeerklæring, om der skal gives sygeundervisning, eller om der er behov for, at skolen eller kommunen på anden måde følger op.

Reglerne om sygeundervisning gælder både ved længerevarende sammenhængende fravær og ved hyppigt kortvarigt fravær på grund af sygdom (fravær en eller flere timer/dage ad gangen, når dette er nået op på 15 skoledage i alt på et skoleår). De dage, hvor en elev er delvist fraværende på grund af sygdom, medtages dermed også ved beregningen af de tre uger (15 skoledage).

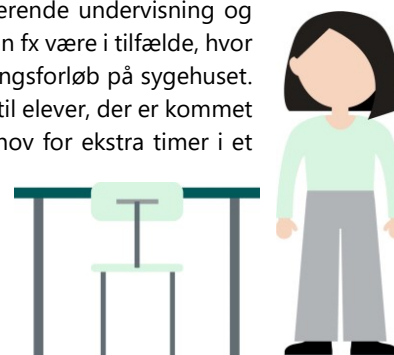
Eksempler på hyppigt kortvarigt fravær kan fx være gigtramte børn, der ofte ikke kan deltage i dele af skolens undervisning på grund af sygdommen, eller kræftramte børn, der deltager i et behandlingsforløb og derfor jævnligt er fraværende en eller flere dage ad gangen. Hyppigt kortvarigt sygefravær kan også skyldes psykiske lidelser eller psykisk mistrivsel, som er ved at udvikle sig til en psykisk lidelse.

Hvis der er tvivl om, hvorvidt elevens fravær skyldes sygdom eller lignende, kan skolens leder bede forældrene om en udtalelse fra den kommunale sundhedstjeneste eller en lægeerklæring.

## 2.3 Supplerende undervisning og anden faglig støtte ved hyppigt, kortvarigt fravær

På folkeskoleområdet og på de frie grundskoler gælder det derudover, at skolen kan overveje, om der i stedet for sygeundervisning skal gives supplerende undervisning og anden faglig støtte, jf. § 5, stk. 5 i folkeskoleloven. Det kan fx være i tilfælde, hvor elever har hyppigt, kortvarigt sygefravær pga. behandlingsforløb på sygehuset. Supplerende undervisning og anden faglig støtte gives til elever, der er kommet fagligt bagud, fx på grund af sygdom, og som har behov for ekstra timer i et eller flere fag, holddeling eller en ekstra støtteperson i klassen.

I boksen på næste side uddybes definitionen af fravær pga. sygdom, funktionsnedsættelse og lignende fra fraværsbekendtgørelsen<sup>2</sup>.



<sup>1</sup> Vejledning nr. 9008 af 10. januar 2023 til bekendtgørelse om elevers fravær fra undervisningen i folkeskolen.

<sup>2</sup> Bekendtgørelse nr. 1063 af 24. oktober 2019 om elevers fravær fra undervisningen i folkeskolen.



## Om sygefravær i folkeskolen (fraværsbekendtgørelsen og vejledningen til denne)

Fraværsbekendtgørelsen regulerer, hvornår og hvordan fravær skal registreres i folkeskolen, herunder hvornår der skal registreres fravær pga. sygdom, funktionsnedsættelse og lignende. Det er den fraværsregistrering, som skolelederen skal bruge til at følge udviklingen i en elevs sygefravær med henblik på at vurdere, om der skal iværksettes sygeundervisning efter reglerne, som er forklaret i denne vejledning.

Fravær på grund af sygdom, funktionsnedsættelse eller lignende foreligger, når en elev på grund af smittefare eller af hensyn til elevens sundhed eller velfærd ikke kan møde frem til undervisningen (jf. § 2 i fraværsbekendtgørelsen).

Betegnelsen 'funktionsnedsættelse eller lignende' omfatter både konkrete diagnoser og funktionsnedsættelser som fx autisme, ADHD, hjerneskade eller funktionsnedsættelser knyttet til bevægeapparatet samt psykiske lidelser som fx spiseforstyrrelser, angst og selvskaade.

Er der tvivl om, hvorvidt eleven på grund af sygdom, funktionsnedsættelse eller lignende er forhindret i at deltage i almindelig skolegang, kan skolens leder bede forældrene om en lægeattest, hvis udeblivelsen har haft mere end 2 ugers varighed (jf. folkeskolelovens § 39, stk. 2, 2. pkt.). Det er kommunen, der afholder en eventuel udgift til lægeattest.

I tilfælde af fravær, som eleven og/eller forældrene begrunder i elevens psykiske eller fysiske funktionsnedsættelse eller lignende, skal skolelederen undersøge, om eleven får tilstrækkelig støtte i den almindelige undervisning eller om eleven har behov for specialundervisning.

### **Skolens underretningspligt som følge af barnets lov**

Højt fravær, der begrundes i mistrivsel, sygdom, funktionsnedsættelse eller lignende, kan være en indikation på, at eleven mistrives som følge af forhold i hjemmet og/eller som følge af mangel på støtte og behandling, jf. barnets lov. Hvis lærere, skoleledere eller andre fagpersoner bliver bekendt med oplysninger, der giver anledning til bekymring eller har grund til at antage, at et barn eller ung har brug for støtte efter barnets lov, har de pligt til at underrette kommunens socialforvaltning. Dette gælder også i situationer, hvor fagpersoner får kendskab til eller grund til at tro, at en elev kan have behov for støtte efter barnets lov på grund af ulovligt fravær eller undladelse af at opfylde undervisningspligten. Det fremgår af barnets lovs § 133, stk. 1. Det gælder både på folkeskoler og frie grundskoler.

## 3. Hvem er ansvarlig for at iværksætte sygeundervisning?

(Bekendtgørelsens § 2)

### Centrale punkter

- Det påhviler skolens leder efter samråd med forældrene og eleven at sørge for, at den nødvendige sygeundervisning iværksættes. I den sammenhæng skal skolelederen sørge for, at det kortlægges, hvilke årsager der ligger bag elevens sygefravær.
- Forældrene skal inddrages i overvejelserne omkring iværksættelse af sygeundervisning. Hvis eleven eller forældrene ikke ønsker at tage imod sygeundervisningen, har skolelederen pligt til at undersøge årsagen og underrette de sociale myndigheder, hvis skolen er bekymret for, om eleven får den fornødne socialpædagogiske støtte til at kunne genoptage undervisningen.

### 3.1 Planlægning af sygeundervisningen

Skolelederen på den skole, hvor en elev går, er ansvarlig for, at eleven modtager den nødvendige sygeundervisning.

Når en elev har et sådant fravær, at der skal gives sygeundervisning, er det derfor skolens leder, der har ansvaret for så hurtigt som muligt i samarbejde med eleven og forældrene at kortlægge, hvilke årsager der ligger bag fraværet og udarbejde en plan for sygeundervisningen. Det kan i den forbindelse være relevant at inddrage fx den kommunale sundhedstjeneste eller pædagogisk-psykologisk rådgivning.

Opholder eleven sig i hjemmet, påhviler det skolens leder at sørge for, at den nødvendige sygeundervisning iværksættes. Det skal ske efter samråd med eleven og forældrene, og forældrene skal altid inddrages i overvejelserne omkring iværksættelse af sygeundervisning.

Hvis en elev ikke ønsker at tage imod sygeundervisning, har skolens leder pligt til at undersøge årsagen, herunder eventuelt inddrage pædagogisk-psykologisk rådgivning. Skolen har pligt til at underrette de sociale myndigheder, hvis skolen er bekymret for, om eleven får den fornødne socialpædagogiske støtte og behandling til at kunne genoptage undervisningen. Det samme gælder, hvis forældrene ikke ønsker, at deres barn modtager sygeundervisning. Afhængig af situationen kan skolelederen ligeledes henvende sig til de sociale myndigheder sammen med forældrene med henblik på at få støtte til barnet efter barnets lov.

Opholder eleven sig på et sygehus, et hospital eller en anden institution, skal skolens leder undersøge, hvorvidt eleven modtager undervisning der. Er dette ikke tilfældet, skal skolens leder underrette kommunalbestyrelsen i den kommune, hvor sygehuset, hospitalet eller institutionen ligger. Kommunalbestyrelsen i den pågældende kommune har ansvaret for sygeundervisningen på sygehuset m.v.

## 3.2 Skole-hjem-samarbejdet

Skolelederen skal være opmærksom på at bevare skole-hjem-samarbejdet med elevens forældre i elevens sygdomsperiode. Et godt skole-hjem-samarbejde er med til at skabe gode betingelser for elevens læring og trivsel. Den løbende kontakt mellem skolen og hjemmet kan være afgørende for, at sygeundervisningen lykkes, og at eleven kan vende tilbage til almindelig skoleundervisning på den bedst mulige måde.

## 4. Sygeundervisningens indhold og omfang

(Bekendtgørelsens §§ 3-4)

### Centrale punkter

- Sygeundervisningen i folkeskolen skal så vidt muligt være i overensstemmelse med skolens læseplaner og undervisningsplaner.
- Der skal dog altid tages hensyn til barnets alder, helbred og øvrige forudsætninger, når sygeundervisningen planlægges. Det kan medføre, at eleven ikke får fuld fagrække og timetal.

### 4.1 Sygeundervisning med udgangspunkt i skolens læseplaner og undervisningsplaner

Sygeundervisningens indhold skal så vidt muligt være i overensstemmelse med skolens læseplaner og undervisningsplaner. Udgangspunktet er, at fagrækken og timetallene for de enkelte fag følges.

Sygeundervisningen til elever på frie grundskoler skal ligesom den resterende undervisning stå mål med, hvad der almindeligvis kræves i folkeskolen.

### 4.2 Sygeundervisningens omfang tilpasses elevens forudsætninger

Omfanget af sygeundervisningen skal altid tilpasses elevens alder, helbredstilstand og øvrige forudsætninger. Der skal tages hensyn til dette, når sygeundervisningen planlægges. Både fagrække og timetal kan nedsættes efter en konkret vurdering af elevens situation. Hvis der skal prioriteres i fagrækken, vil det være hensigtsmæssigt at gøre det ud fra fagets omfang på det pågældende klassetrin.

Sygeundervisningen, herunder omfang og prioritering i fag tilrettelægges efter samråd med forældrene og eleven. Elevers behov for og muligheder for at modtage sygeundervisning er meget individuelle. Der er derfor stor forskel på, hvilken type sygeundervisning en elev har behov for, afhængigt af om eleven fx har en psykisk lidelse eller en mere eller mindre alvorlig somatisk sygdom.

I tilfælde, hvor elever på folkeskoler og frie grundskoler ikke er motiverede for at følge sygeundervisningen, fx ved psykisk mistrivsel, bør sygeundervisningen tage særligt hensyn til det. Det kan fx ske ved at gennemføre sygeundervisningen som temaorienteret undervisning ud fra elevens interesser eller ved at integrere kernefaglige fag i praktiske/musiske fag som håndværk og design.



### 4.3 Planlægning af sygeundervisning med udgangspunkt i vejledende timetal fra enkeltmandsundervisning

Da sygeundervisning altid skal tage udgangspunkt i det enkelte barns helbredstilstand og behov, er der ikke fastsat minimumsrammer (eller minimumstimetal) for sygeundervisning. Hvis det vurderes, at en sygefraværende elev ikke kan følge fagrækken og timetallene for de enkelte fag, kan skolens leder tage udgangspunkt i rammerne fra enkeltmandsundervisning som inspiration til at planlægge sygeundervisningen. Skolelederen kan således evt. tage udgangspunkt i de vejledende ugentlige undervisningstimetal for enkeltmandsundervisning, som er beskrevet i vejledningen til specialundervisningsbekendtgørelsen.<sup>3</sup> Rammerne for sygeundervisning skal dog altid vurderes konkret i forhold til elevens tilstand og ud fra det generelle formål med sygeundervisningen, som er at gøre eleven bedst muligt i stand til at vende tilbage til skoleundervisningen.

### 4.4 Hvis det vurderes, at en elev ikke kan vende tilbage til almindelig skolegang

I særligt alvorlige tilfælde, hvor det vurderes, at en elev ikke senere vil blive i stand til at deltage i almindelig skolegang, kan sygeundervisningen tilrettelægges efter en individuelt udformet plan. Det kan fx være situationer, hvor eleven har en livstruende sygdom eller en alvorlig hjerneskade.

Den individuelle plan skal på tilsvarende vis udformes med udgangspunkt i elevens behov og forudsætninger, men har i sit udgangspunkt ikke nødvendigvis hovedsigte på at gøre eleven i stand til at vende tilbage til den almindelige skoleundervisning.

Hvorvidt der skal udformes en individuel plan, afhænger af elevens helbredsforhold og forhold i øvrigt. Beslutning om dette tages i samråd med forældrene og eleven. Der skal løbende være fokus på, om elevens helbredsforhold eller forhold i øvrigt ændrer sig, så eleven forventes at blive i stand til at deltage i almindelig skolegang.

<sup>3</sup> Bekendtgørelse nr. 693 af 20. juni 2014 om folkeskolens specialundervisning og anden specialpædagogisk bistand og vejledning nr. 11056 af 24. november 2015 om folkeskolens specialundervisning og anden specialpædagogisk bistand.

## 5. Overgang til sygeundervisning og opfølgning

(Bekendtgørelsens § 5)

### Centrale punkter

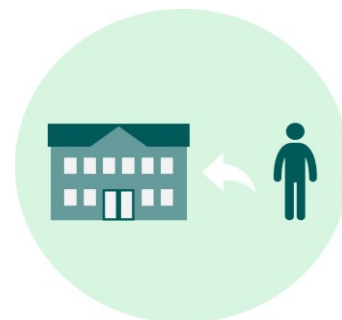
- Elevens overgang fra sygeundervisning til almindelig undervisning skal tilrettelægges, så eleven får den nødvendige støtte undervejs, og så der tages højde for elevens faglige niveau.
- Hvis sygeundervisningen varetages af en anden underviser end elevens egne undervisere, har den, der har undervist eleven under sygdommen, ansvar for at give oplysninger om sygeundervisningen videre til de undervisere, der overtager undervisningen.
- Et langt sygeforløb kan betyde et fagligt efterslæb for eleven. Det kan håndteres i den almindelige undervisning eller ved at eleven tilbydes supplerende undervisning eller anden faglig støtte.

### 5.1 Sygeundervisning med udgangspunkt i elevens faglige niveau

Hvis sygeundervisningen bliver varetaget af en anden underviser end en af elevens egne undervisere, skal undervisningen tilrettelægges i samarbejde med elevens sædvanlige undervisere. Den, der skal undervise eleven under sygefraværet, skal således undersøge, hvilken undervisning eleven tidligere har fået for at kunne planlægge en undervisning, der tager udgangspunkt i elevens aktuelle faglige niveau og forudsætninger.

### 5.2 Overgang fra sygeundervisning til almindelig undervisning

Den, der varetager sygeundervisningen, skal sikre, at de undervisere, der skal undervise eleven efter sygeundervisningens ophør, får de nødvendige oplysninger om sygeundervisningens forløb. Det skal ske for, at elevens overgang fra sygeundervisning til almindelig undervisning kan tilrettelægges med udgangspunkt i elevens aktuelle faglige niveau, og så eleven kan få den nødvendige støtte og hjælp undervejs.



### 5.3 Håndtering af fagligt efterslæb

Udgangspunktet er, at eleven efter et langt fraværsforløb skal kunne følge med i undervisningen, når eleven vender tilbage til sin klasse. Ved lange fraværsforløb kan elever risikere at

opbygge et fagligt efterslæb. Af hensyn til elevens videre skoleforløb skal dette faglige efterslæb håndteres, når eleven vender tilbage til skolen. Det kan gøres på flere måder; i den almindelige undervisning og/eller ved at tilbyde eleven supplerende undervisning eller anden faglig støtte, som (ifølge folkeskolelovens § 5, stk. 5) gives til elever, som er kommet fagligt bagud, fordi de har været uden undervisning i længere tid. Skolen bør inddrage forældrene og eleven i tilrettelæggelsen af et forløb, hvor det faglige efterslæb søges indhentet.

## 6. Sygeundervisning i hjemmet

(Bekendtgørelsens §§ 6-7)

### Centrale punkter

- Skolens leder bør sammen med forældrene, eleven og elevens undervisere udarbejde en plan for sygeundervisningen i hjemmet. Planen bør som minimum indeholde undervisningens fag, omfang, tidspunkter og undervisere. Planen tilpasses løbende.
- Eleven skal så vidt muligt undervises af elevens egne undervisere.
- Relationsarbejdet er vigtigt for elever med sygefravær og kan fx sikres gennem tilknytning af en fast kontaktperson.

### 6.1 En plan for sygeundervisningen

Hvis der er tale om sygeundervisning i hjemmet, bør skolens leder udarbejde en plan for sygeundervisningen i samarbejde med forældrene, eleven og den eller de undervisere, der skal undervise eleven.

Planen bør som minimum indeholde:

- hvilke fag der undervises i
- omfanget af undervisningen
- hvornår undervisningen gennemføres
- hvilke lærere eller andet undervisende personale, der står for undervisningen.



Skolen bør løbende evaluere og tilpasse planen, så den svarer til elevens situation og behov.

### 6.2 Hvem skal undervise eleven?

Sygeundervisning i hjemmet skal så vidt muligt varetages af en eller flere af elevens egne undervisere fra elevens skole, og skolens leder skal derfor bestræbe sig på at finde løsninger, så det bliver muligt.

Eleven kan blive undervist af andre end sine egne undervisere, hvis andet ikke er muligt eller kun delvist er muligt. I så fald bør skolen bestræbe sig på, at det i videst muligt omfang er den samme underviser, så eleven ikke skal forholde sig til skiftende undervisere under sit sygefravær.

Det er så vidt muligt elevens egne undervisere fra elevens skole, som varetager sygeundervisningen. Skolens leder kan dog i særlige tilfælde efter en konkret vurdering aftale med elevens forældre, at de varetager dele af deres barns sygeundervisning. I disse tilfælde har skolens leder stadig ansvaret for, at eleven modtager den nødvendige sygeundervisning.



Ved sygeundervisning i hjemmet kan det overvejes at anvende digitale løsninger med henblik på, at eleven kan deltage virtuelt i klassens undervisning, fx ved hjælp af en avatar eller opkobling til undervisningslokalet. (Se nærmere i kapitel 8 om fjernundervisning).

### 6.3 Sygeundervisning i mindre hold på skolen

Som en del af indsatsen for at hjælpe eleven tilbage til undervisning i elevens klasse har skolelederen mulighed for, som led i sygeundervisningen, at lade eleven deltage i udvalgte dele af klassens undervisning på et mindre hold på skolen sammen med andre elever fra klassen eller andre elever, jf. reglerne for holddannelse. Det skal ske ud fra en vurdering af, om det er gavnligt for den individuelle elevs faglige udvikling og trivsel. Sygeundervisning i mindre hold kan bidrage til at styrke elevens tilknytning til skolen under sygdom, fx i tilfælde af psykisk sygdom. Fri- og privatskoler træffer selv beslutning om holddannelse, da friskoleloven ikke regulerer dette.

### 6.4 Relationsarbejde

Relationsarbejdet er vigtigt for alle elever, som har sygefravær.

I tilfælde, hvor flere undervisere varetager sygeundervisningen af eleven, eller hvor det ikke er muligt at lade en eller flere af elevens egne undervisere varetage sygeundervisningen, bør relationsarbejdet, herunder elevens relation til klassen sikres fx gennem tilknytning af en fast kontaktperson, som ikke nødvendigvis har undervisningsmæssige opgaver.

### 6.5 Elever med psykiske lidelser og langvarigt bekymrende skolefravær

For elever med langvarigt bekymrende skolefravær (i praksis også betegnet skolevægring eller problematisk fravær) på grund af psykiske lidelser eller psykisk mistrivsel kan relationsarbejdet være særligt væsentligt. Skolens leder kan i sådanne tilfælde beslutte, at det vil være hensigtsmæssigt at indlede sygeundervisningen i hjemmet med, at en pædagog eller en AKT-lærer varetager opgaven. Den indledende sygeundervisning vil i en periode kunne fokusere mere på elevens sociale udvikling og trivsel og i mindre grad på elevens faglige udvikling. Undervisning, der sikrer den faglige udvikling, må dog ikke udelades, og skal så hurtigt som muligt bringes op på et niveau, så eleven vil kunne vende tilbage til undervisningen i klassen.



I tilfælde af langvarigt bekymrende fravær som følge af psykiske lidelser kan det derudover være nødvendigt med en tværfaglig indsats på tværs af skoleforvaltning og socialforvaltning for at lykkes med at hjælpe eleven tilbage i skolen. I sådanne situationer kan der være behov for støtte efter barnets lov, herunder fx familiebehandling eller en pædagog, der støtter barnet i at komme tilbage i skolen m.v. Det er i sådanne tilfælde vigtigt med en tæt dialog mellem skoleforvaltning, socialforvaltning og elevens forældre med hensyn til at finde den bedst mulige indsats, der kan hjælpe eleven tilbage i skole.

## 6.6 Udgifterne til sygeundervisning i hjemmet

Udgifter i forbindelse med sygeundervisning i hjemmet til elever, der er indskrevet på en folkeskole, påhviler kommunen.<sup>4</sup>

Udgifter i forbindelse med sygeundervisning i hjemmet til elever, der er indskrevet på en fri grundskole, påhviler den frie grundskole.

<sup>4</sup> § 49 i folkeskoleloven, lovbekendtgørelse nr. 90 af 29. januar 2024.

## 7. Sygeundervisning på sygehuse m.v.

(Bekendtgørelsens §§ 8-12)

### Centrale punkter

- Den kommune, hvor sygehuset ligger, har ansvaret for selve sygeundervisningen af elever, der er indlagt.
- Skolelederen på elevens skole har ansvaret for at undersøge, om eleven får sygeundervisning og underrette kommunen, som sygehuset ligger i, hvis det ikke er tilfældet.
- Sygeundervisningen på sygehuse skal indrettes ud fra de samme krav og hensyn, der gælder for sygeundervisning i hjemmet.

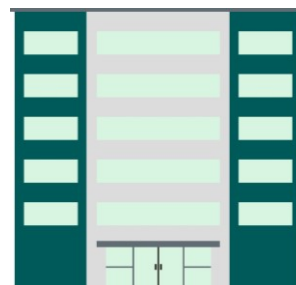
### 7.1 Hvilken kommune har ansvaret for sygeundervisning på sygehuse m.v.?

Beliggenhedskommunen for det sygehus eller anden institution, hvor eleven er indlagt, har ansvaret for selve sygeundervisningen. Lederen af elevens skole har ansvaret for at undersøge, om eleven modtager sygeundervisning under indlæggelse. Hvis dette ikke er tilfældet, skal skolelederen underrette kommunalbestyrelsen i den kommune, hvor sygehuset m.v. ligger.

Kommunalbestyrelsen har ansvaret for, at der indrettes sygeundervisning på de sygehuse og andre institutioner, som ligger i kommunen, og som modtager børn i alderen 6-18 år.<sup>5</sup>

### 7.2 Den konkrete undervisning på sygehuse m.v.

Sygeundervisningen på sygehuse m.v. skal indrettes med udgangspunkt i de samme krav og hensyn, der gælder for sygeundervisning i hjemmet. Det vil fx kunne ske ved, at eleven, der er indlagt, får materialer og læseplaner med af sin skole, eller ved digital undervisning, hvor eleven kobles til undervisningen i sin klasse. Det er vigtigt at have fokus på elevens relation til sin klasse, og det kan fx ske ved, at en kontaktperson fra skolen er opmærksom på, at eleven har kontakt til sin klasse under indlæggelsen, fx ved digitale løsninger (se nærmere i kapitel 8 om fjernundervisning).



Undervisningen kan foregå ved, at eleven undervises alene eller på hold. Undervisningen varetages så vidt muligt af lærere eller andet undervisende personale med praktisk erfaring fra skolens almindelige undervisning.

<sup>5</sup> Det skal fremgå i et bilag til vedtægten for styrelsen af kommunens skolevæsen, på hvilke sygehuse og andre institutioner kommunen har indrettet undervisning.

Skolelederen bør sikre et samarbejde mellem skolen og dem, der tilrettelægger undervisningen på sygehuset m.v., så eleven får de bedste forudsætninger for at vende tilbage til den almindelige skoleundervisning, når opholdet på sygehuset m.v. ophører.

### 7.3 Overgangen til sygeundervisning i hjemmet eller almindelig skolegang

Hvis en elev udskrives fra et sygehus til fortsat pleje på en anden institution eller i hjemmet, skal den, der har undervist eleven på sygehuset, underrette den relevante myndighed eller institution, for at undervisningen kan fortsætte umiddelbart efter udskrivningen.

Hvis eleven udskrives fra sygehuset og kan genoptage den almindelige skolegang, skal den, der har undervist eleven på sygehuset, sørge for, at elevens skole får de nødvendige oplysninger om sygeundervisningens forløb.



### 7.4 Udgifterne til sygeundervisning på sygehus m.v.

Udgifterne til sygeundervisning af børn og unge i alderen 6-18 år på sygehuse, hospitaler og andre institutioner påhviler bopælskommunen.<sup>6</sup>

Den kommune, der har ansvaret for sygeundervisningen på et sygehus m.v. vil kunne kræve refusion fra bopælskommunen for alle udgifter, der har direkte forbindelse med et barns sygeundervisning under indlæggelse på sygehuset m.v. Det gælder også eventuelle udgifter til undervisning i fritiden, til befordring og til eventuelt ophold i en skolefritidsordning. Ved beregning af den kommunale refusion er det ikke muligt at medtage udgifter for den kommunale administration, kommunale bygnings- og lokaleomkostninger, forrentning af kapital og udviklingsomkostninger.

<sup>6</sup> § 8 i bekendtgørelse nr. 533 af 28. maj 2024 om hvilken kommune udgiften til folkeskolens undervisning m.v. endeligt påhviler.

## 8. Fjernundervisning

### Centrale punkter

- Fjernundervisning kan være et supplement til den almindelige undervisning, hvis eleven er delvist sygefraværende.
- Om fjernundervisning er relevant som en del af sygeundervisningen, beror på en konkret vurdering af, hvor syg den enkelte elev er, og om eleven vil være i stand til at følge med i fjernundervisningen.
- Det anbefales, at skolen finder digitale løsninger, som understøtter, at eleven kan bevare kontakten til sin klasse under sygefraværet. Det kan fx være ved, at eleven kan følge med i undervisningen virtuelt hjemmefra.

### 8.1 Fjernundervisning kan understøtte kontakten til klassen

Fjernundervisning, varetaget af elevens skole, gør det muligt for eleven at bevare kontakten til sin klasse på trods af længerevarende fysisk fravær. Det kan derfor have en positiv betydning ikke kun for elevens faglige udvikling, men også for elevens sociale tilknytning til klassen og skolen, hvis sygeundervisningen delvist eller for en begrænset periode helt kan gennemføres som fjernundervisning.

Skolens leder bør derfor overveje, om eleven vil have gavn af fjernundervisning som en del af sygeundervisningen. Det vurderes ud fra, hvor syg eleven er, og om eleven kan forventes at være i stand til at følge med i fjernundervisningen. Derudover skal det overvejes, om der er digitale løsninger, som passer til elevens situation. Det anbefales, at skolen anvender løsninger, som understøtter, at eleven kan bevare kontakten til sin klasse under sygefraværet, fx med virtuel undervisning, så eleven kan følge med direkte i undervisningen.

Afhængigt af elevens situation kan skolen aftale, at eleven møder virtuelt på samme tidspunkt, som klassens øvrige elever, der møder fysisk i skole. Hvis eleven ikke kan være med virtuelt, kan der produceres korte rammesættende videoklip, som eleven kan se, når det passer.

### 8.2 Konkrete digitale løsninger

Der er forskellige digitale løsninger, som kan tages i brug alt efter elevens behov, og det er vigtigt med en tæt løbende (skriftlig og mundtlig) kontakt mellem den sygemeldte elev og elevens lærer og klasse. På samme måde er der mange platforme, som gør det muligt for eleven at deltage i gruppearbejde, lave præsentationer og dele filer med lærerne og andre elever. Skolen er dataansvarlig og skal derfor sikre, at den overholder sine forpligtelser i henhold til databeskyttelsesforordningen (GDPR), når de digitale løsninger vælges.

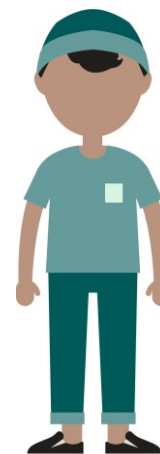
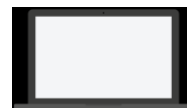


Det er vigtigt at have dialog med hjemmet og evt. inddrage skolens it-vejleder, hvis dele af sygeundervisningen tilrettelægges som fjernundervisning. Både eleven og forældrene skal føle sig trygge ved, at de kan få den hjælp, de har brug for, i forhold til det faglige, det sociale og det tekniske.

## 8.3 Omfanget af fjernundervisning

Det er vigtigt, at brugen af fjernundervisning som en del af sygeundervisningen ikke bliver for omfangsrig eller langvarig. Sygeundervisningen bør dermed kun udformes som fjernundervisning, hvis det ud fra en pædagogisk vurdering er til gavn for den sygemeldte elevs faglige udvikling og trivsel, og kun i et begrænset omfang.

Hvis eleven er delvist sygefraværende og har mulighed for at deltage i den almindelige undervisning i et vist omfang, kan fjernundervisning med fordel anvendes som et supplement til den almindelige undervisning. Omfanget af fjernundervisning afhænger af elevens konkrete situation. Fjernundervisning vil kun være et relevant tilbud for delvist sygefraværende elever, hvis eleven kan overkomme det i sammenhæng med den almindelige undervisning.



Er eleven indlagt, skal et tilbud om fjernundervisning først og fremmest forholde sig til elevens konkrete behandlingsforløb, herunder den forventede varighed af indlæggelsen. Det bør fx overvejes, om behandlingen gør eleven for træt til at opfylde de ekstra krav, som fjernundervisning stiller til eleven. Overvejelsen om at bruge fjernundervisning bør derfor koordineres med sygehuset, og det kan overvejes, om sygehusets egen undervisning kan fungere som supplement til fjernundervisningen.

## 9. Øvrige forhold

### 9.1 Udgifterne til undervisning på julemærkehjem

Undervisning af børn, som opholder sig på julemærkehjem, er sidestillet med sygeundervisning, og barnets bopælskommune skal derfor afholde udgifterne til det.<sup>7</sup>

### 9.2 Standpunktskarakterer og mulighed for ekstraordinære prøver, test eller samtaler

For elever på 8. og 9. klassetrin samt for elever, der forlader skolen efter 7. klassetrin<sup>8</sup>, sker bedømmelsen af elevernes standpunkter ved hjælp af karakterer (standpunktskarakterer). Der gives også standpunktskarakterer i 10. klasse i de fag, der afsluttes med prøve. Standpunktskarakterer gives på baggrund af elevens faglige standpunkt på det tidspunkt, hvor karakteren gives. Kravet om afgivelse af standpunktskarakterer gælder også for frie grundskoler, hvis de er prøveafholdende.<sup>9</sup>

I tilfælde af langvarigt fravær på grund af sygdom kan der være et mangelfuldt grundlag at give standpunktskarakterer på, selvom eleven har modtaget sygeundervisning. Her skal skolelederen kvalificere det grundlag, der skal gives standpunktskarakter ud fra. Det kan fx besluttes, at der gennemføres ekstraordinære prøver/test eller samtaler, som elevens faglige niveau kan fastlægges ud fra. Elevens tidligere karakterer kan indgå i vurderingen, men disse kan ikke stå alene, da eleven skal vurderes ud fra det niveau, som følger af målene for faget på tidspunktet for karaktergivningen.

Frie grundskoler, der ikke aflægger folkeskolens afgangseksamen, prøve på 8. klassetrin og 9. klasseprøver, jf. friskolelovens § 8 a, er ikke forpligtiget til at bedømme elevernes standpunkt ved hjælp af standpunktskarakterer.



<sup>7</sup> § 1 i Bekendtgørelse nr. 533 af 28. maj 2024 om, hvilken kommune udgiften til folkeskolens undervisning m.v. endeligt påhviler.

<sup>8</sup> Det kan være elever, som (jf. folkeskolelovens § 33, stk. 3) får opfyldt undervisningspligten ved at deltage i heltidsundervisning i den kommunale ungdomsskole i henhold til lov om ungdomsskoler eller ved at deltage i undervisningsforløb i henhold til § 9, stk. 4. Det kan også indbefatte elever, som efter afslutning af 7. klasse opfylder undervisningspligten ved at deltage i særligt tilrettelagte forløb eller i erhvervs-mæssig uddannelse eller erhvervs-mæssig beskæftigelse med henblik på at afklare elevens uddannelsesvalg (jf. folkeskolelovens § 33, stk. 4).

<sup>9</sup> Prøvebekendtgørelsens bilag 3, pkt. 2.1, stk. 5-6, pkt. 3.1, stk. 5-6, og pkt. 5.1, stk. 5, for elever på frie grundskoler, der er prøveafholdende.

# Kolofon

Vejledning om sygeundervisning

**Redaktion:**

Center for Folkeskole og Kontor for Frie Skoler, Styrelsen for Undervisning og Kvalitet

**Grafisk tilrettelæggelse og layout:**

Børne- og Undervisningsministeriet

**Vejledningsnummer:**

Vejledning nr. 9580 af 19. august 2024 om sygeundervisning i folkeskolen og frie grundskoler.

**ISBN:**

ISBN nr. 87-603-3371-5 ([www.uvm.dk](http://www.uvm.dk))

Publikationen kan ikke bestilles, men den kan hentes på Børne- og Undervisningsministeriets hjemmeside.

Eventuelle henvendelser af indholdsmæssig karakter rettes til Center for Folkeskole på [stuk.cf@stukuvm.dk](mailto:stuk.cf@stukuvm.dk) eller Kontor for Frie Skoler på [kfs@stukuvm.dk](mailto:kfs@stukuvm.dk).

**Udgivet af:**

Styrelsen for Undervisning og Kvalitet, Børne- og Undervisningsministeriet, 2024





